

نفاذ

التكنولوجيا المساعدة
داخل الفصول
المدرسية

12



التكنولوجيا
المساعدة برنامج
مبتكر وعلامة فارقة
في عالم الأعمال
بدولة قطر

8



مدى

مركز التكنولوجيا المُساعدة

العدد الثاني | فبراير 2017

المحتويات

8

التكنولوجيا
المساعدة برنامج
مبتكر وعلامة فارقة
في عالم الأعمال
بدولة قطر

6

تجول الأطفال
ذوي التوحد:
تعلم كيفية
تحويل الذعر إلى
علاج

12

التكنولوجيا
المساعدة داخل
الفصول المدرسية

10

مدى يدعم
ريادة الأعمال
للأشخاص
ذوي الإعاقة

16

نشر مركز مدى
التكنولوجيا
المساعدة مستعيناً
بتعريب البرمجيات
العالمية

14

قصة أمنة
قصة نجاح
ملهمة

22

Clicker 5
التكنولوجيا
المساعدة باللغة
العربية

18

نصيحة اليوم:
أساليب ذكية
تسهل الوصول إلى
المستند الخاص بك

24

المؤتمر التعليمي
للتكنولوجيا
المساعدة لمنطقة
الخليج
(GREAT 2017)

العمل نحو تحقيق النفاذ الرقمي والابتكار في قطر

الاحتياجات المحلية والإقليمية. ويعمل مركز مدهى عن كثب مع مصنعي التكنولوجيا المساعدة وكيانات القطاع الخاص ذات الصلة في جميع أنحاء العالم لتصميم ووضع حلول مبتكرة للتكنولوجيا المساعدة والخدمات المتعلقة بها، فضلاً عن إجراء البحوث والدراسات ذات الصلة لتبقي قطر والمنطقة العربية مواكبة لآخر الاكتشافات وأفضل الممارسات الدولية.

ندعوك لقراءة نشرة مدهى الفصلية التي تهدف إلى أن تكون مصدراً رئيسياً لنشر الحقائق المتعلقة بأحدث الاتجاهات والابتكارات في مجال التكنولوجيا المساعدة. وتهدف هذه النشرة الفصلية إلى أن تكون نافذة العالم إلى آخر الأخبار والمعلومات، وتبسيط الضوء على العمل الرائد المُنجَز في مجال عملنا لتلبية الطلبات المتزايدة لمنتجات وخدمات التكنولوجيا المساعدة باللغة العربية في قطر والمنطقة العربية. وإنه لمن دواعي سرورنا أن نتشرف بمناقشتكم لنشوراتنا. إذ أننا نقيم مشاركاتكم وتعليقاتكم، فهنيئاً علينا على تحسين جودة ونشرنا في المستقبل.

ستكون هذه النشرة متاحة على شكل نسخة إلكترونية ومطبوعة، فضلاً عن الأشكال الأخرى التي يسهل الوصول إليها عند الطلب.

مركز التكنولوجيا المساعدة (مدهى) في قطر مؤسسة غير ربحية يعمل تحت مظلة وزارة المواصلات والاتصالات.

ويلتزم مركز مدهى بتعزيز التواصل بين الأشخاص من ذوي الإعاقة من خلال عالم تكنولوجيا المعلومات والاتصالات. وقد تأسس المركز في عام 2010، استيعاباً لاتفاقية الأمم المتحدة بخصوص الأشخاص من ذوي الإعاقة، اعترافاً بأن التكنولوجيا منتشرة في جميع أنشطة الحياة بشكل عام، ومتأصلة في استراتيجية وزارة المواصلات والاتصالات بشكل خاص. ويرمي مركز مدهى إلى تحسين النفاذ الرقمي للأشخاص من ذوي الإعاقة في دولة قطر.

رؤية مركز مدهى:

تمكين جميع الأشخاص من ذوي الإعاقة في قطر لتحقيق كامل إمكاناتهم عن طريق تكنولوجيا المعلومات والاتصالات.

رسالة مركز مدهى:

إطلاق قدرات جميع الأشخاص من ذوي الإعاقة في دولة قطر عن طريق تمكين الأفراد والبيئة المحيطة بهم من خلال تكنولوجيا المعلومات والاتصالات.

لا تقتصر خدمات مركز مدهى على تمكين الأشخاص من ذوي الإعاقة وتطوير إمكاناتهم، بل يشمل أيضاً تمكين بيئتهم وتحسينها. ويؤمن مركز مدهى بأنه لا يكفي الاقتصار على تمكين الفرد من خلال تقديم الدعم الأنسب والأفضل، بل يجب معالجة قضايا البيئة المعيشية للأشخاص من ذوي الإعاقة والتأكد من أن لديهم كل ما يلزم لدعم إصرارهم وتحقيق النجاح الذي يطمحون إليه. بالإضافة إلى ذلك، يسعى مركز مدهى نحو تحقيق أهدافه من خلال الشراكات الاستراتيجية والتشغيلية مع أطراف مشاركة هامة في النظام البيئي للأشخاص من ذوي الإعاقة.

يعطي مركز مدهى الأولوية للمجالات الثلاثة الرئيسية التي لديها القدرة على التأثير إيجابياً على إدماج الأشخاص من ذوي الإعاقة في قطر. وهذه المجالات الرئيسية الثلاثة هي التعليم والتوظيف والمجتمع. ويقدم مركز مدهى للقطاعات والمنظمات ذات الصلة العديد من الخدمات الاستشارية والتوصيات المتعلقة بسياسات الأشخاص من ذوي الإعاقة.

يلتزم مركز مدهى بتشجيع الابتكار وتسهيل وضع حلول جديدة للأشخاص من ذوي الإعاقة من خلال التأكيد على ابتكار تكنولوجيا مساعدة ذات صلة باللغة العربية، وذلك لتعزيز تلبية

الراعي الرسمي



الرعاة الذهبيين



للاشتراك

يُرجى إرسال رسالة عبر البريد الإلكتروني إلى:
info@mada.org.qa
أو الاتصال على الرقم:
+974 4459 4050



فريق عمل
مركز مدهى

4. دروس تعليم السباحة

لن تستطيع معرفة ما قد يواجه طفلك ذو التوحد من مخاطر أثناء تجوله دون مراقبة. فاحرص على تعليمه السباحة حيث إنه قد تكون سبباً في إلقاء حياته، ولا تنسى تعليمه السباحة مع ارتداء الملابس. فإذا كنت تمتلك حمام سباحة، فاحرص على إحاطته بسياج، وقم بإزالة جميع الدمى التي تستهوي الأطفال منه. ولا يفوتك إخطار جيرانك الذي يملكون حمامات سباحة بملك طفلك إلى التجول.

5. تنبيه الجيران

ينصح بزياة جيرانك وتزويدهم بصورة فوتوغرافية لطفلك. وينبغي أن تتعامل مع جيرانك باعتبارهم عائلتك الكبيرة التي تقدم لك يد المساعدة دائماً، فعلى الأقل سوف تشعر ببعض الراحة من أن شخصاً ما سوف يتعرف على طفلك ويخبرك بذلك.

6. أوائل المستجيبين ينبغي أن يعرفوا أولاً!

احرص على تزويد أوائل المستجيبين بالمعلومات الرئيسية حيث إن ذلك يساهم في تحقيق استجابة جيدة لأحد المواقع الحرجة. ويكون توزيع النشرات المعلوماتية مفيداً دائماً في مثل هذه المواقع. واحرص على توفير عدد كبير من النسخ، وقم بتعميمها على العائلة والجيران والأصدقاء وزملاء العمل بالإضافة إلى أوائل المستجيبين.

ما العمل لو تجول الطفل في المدرسة؟ إليك بعض النصائح المفيدة المستمدة من التجارب الحرجة لمقدمي الرعاية.

- تحدث إلى المعلمين المتواجدين بالمدرسة. وأعلمهم بالمواقف السابقة مع تزويدهم بالمعلومات الخاصة بالتجول المرتبط بالتوحد.
- احصل على خطاب أو إقرار خطي من مدير المدرسة بأن العاملين بالمدرسة سوف يبلغوك فوراً بأي حادثة تجول داخل الحرم المدرسي أو خارجه. أما إذا كانت حالة طفلك تستدعي الإشراف الشخصي من أحد العاملين، فتأكد من إيضاح ذلك جيداً إلى العاملين بالمدرسة.
- شارك "عمليات بحثك" مع العاملين بالمدرسة من أجل مساعدتهم على الاستعداد الجيد في حالة وقوع حادثة: أين عثر على طفلك في الوقائع السابقة؟ ما الهواجس أو الإجراءات التي يعانني منها طفلك؟ أين الأماكن التي يحتمل أن يجذب إليها الطفل بالقرب من الحرم المدرسي؟

- انصت وشاهد! اسأل العاملين بالمدرسة عن التدابير الأمنية التي تطبقها المدرسة وتأكد من معرفة طاقم الأمن بحالة طفلك - من خلال التعرف على مظهره وكيفية تهادته ومدى استجابة الطفل إلى اللمس أو الصوت أو غيرها من المؤثرات الحسية.

اعلم دائماً أن هذه المعلومات مهمة للغاية حيث يمكنها التقليل من حوادث التجول والتحكم فيها جيداً عندما تقترب خطة وقاية جيدة. وتذكر أنك لا تعيش بمعزل عن الآخرين، ولا بد أن تعلم كل من حولك بالحقائق والتغيرات التي تطرأ على حالة طفلك لأن ذلك يحسن البيئة التي يعيش فيها طفلك بل قد ينقذ حياته أيضاً.

2. جهاز تعقب الأثر

ينبغي ألا نشعر بالخوف عندما تكون سلامة الطفل في خطر، فنحن نعيش في عصر التكنولوجيا الرقمية. كما أن الأجهزة المتاحة الآن في الأسواق تعد أقل تطفلاً مما كانت عليه، ويمكن استخدامها بسهولة لتحديد مكان طفلك عبر الترددات اللاسلكية. كما يعد ارتداء طفلك لجهاز تعقب الأثر الذي يعمل بنظام تحديد المواقع العالمي أحد الخيارات المتاحة. فكل ما عليك هو بذل بعض الجهد والبحث في اختيار أحد الخيارات الفعالة المتاحة في السوق، والتي يمكنها منع حدوث المواقف الحرجة.

أشارت الدراسات بأن تجول الأطفال من ذوي التوحد في الشوارع أصبح أمراً شائعاً جداً حول العالم، حيث أصبحت هذه الظاهرة الخطيرة منتشرة وتشكل مصدر قلق لكثير من العائلات. استخدمت التكنولوجيا المساعدة لحل هذه المشكلة حيث طور جهاز تتبع يعمل عبر الأقمار الصناعية مصمم خصيصاً لهذا الهدف. هذا الجهاز مصمم بطريقة يدمج ما بين خاصية التتبع عبر الأقمار الصناعية وجهاز استغاثة بنفس الوقت، وهو يعتبر الحل الأمثل للأشخاص من ذوي الاحتياجات الخاصة مثل التوحد والأمراض العقلية.

يمكن حمل الجهاز كأداة تلبس حول عنق الطفل أو حملها بالجيب أو حتى مع سلسلة المفاتيح.

أهم ميزات هذا الجهاز هي :

- جهاز صغير الحجم
- جهاز يوفر نظام رصد دقيق الوقت مرتبط بالأقمار الصناعية ومرتبطة أيضاً بنظام الاتصالات
- نظام يوفر أوامر لرسائل نصية قصيرة للتعقب وإضافة جهات اتصال للطوارئ
- يوفر الجهاز أيضاً نظام استشعار في حالة سقوط الطفل
- نظام إنذار في حالة تخطي سيار المكان أو حتى الحدود المسموح بها والإنذار أيضاً في حالة تخطي السرعة
- نظام إنذار الحركة
- زر للطوارئ
- القدرة على تخزين معلومات اتصال طوارئ لثلاثة أشخاص
- القدرة على الاتصال من الطرفين
- جهاز يوفر الطاقة

عند استخدام الأهل لهذا الجهاز، سيكون من السهل عليهم تتبع أطفالهم بشكل دقيق عبر إرسال رسائل نصية أو حتى عبر الاتصال بالرقم المحدد في حالة الطوارئ. للتعرف أكثر على هذه التقنية، يرجى التواصل مع مركز مدني.

3. سوار الهوية

يمكن أن يرتدي الأطفال أساور هوية طبية تحمل أسمائهم وعنوانهم وغيرها من البيانات المهمة الخاصة بهم. ويكون هذا الخيار مناسباً في حالة إصابة طفلك بالتوحد وعدم تمكنه من التحدث. وهناك طريقة بديلة لهذا الأسلوب ألا وهي وضع وشم مؤقت يحمل معلومات الاتصال الخاصة بك إذا كنت تعلم أن طفلك يميل إلى التجول بعيداً عن المنزل في بعض الأحيان.



تجول الأطفال ذوي التوحد:

تعلم كيفية تحويل الذعر إلى علاج

هذا الموقف والحفاظ على سلامة الأطفال.

وفيما يلي بعض النصائح المفيدة لمنع التجول وما قد ينجم عنه من مواقف حرجة.

1. تعرف على البيئة المحيطة جيداً: وقم بتأمين المنزل

بعد تحسين الوقاية في منزلك أولى الخطوات نحو ضمان سلامة طفلك. وقد يتطلب الأمر مساعدة مهنية متخصصة مثل أخصائي أفعال متميز أو شركة أمن: حيث إنهم يعرفون جيداً ما يلزم القيام به من أجل منع طفلك من التجول دون ملاحظتك. وقد تتضمن هذه التدابير استخدام أفعال مركبة تحتاج إلى مفاتيح على كلا الجانبين بالإضافة إلى نظام إنذار أمني منزلي وأجهزة إنذار معقولة الثمن تعمل بالطارية يتم تثبيتها على الأبواب في مستوى لا يمكن لطفلك الوصول إليه ووضع سياج حول ساحة المنزل ولصق إشارات "قف" المطبوعة على الأبواب والنوافذ وغيرها من المخارج.

لا يمكن لأي شيء أن يبعد متعة تربية الأطفال نظراً لأن الأسر العصرية تتعلم بسرعة كيفية تحويل المخاطر والتحديات إلى فرص لتربية الأطفال بصورة أفضل. وليس التعامل مع التوحد بالأمر الهين على الوالدين نظراً لما يسمعه أو يراه المرء من مقالات مغلوبة عن المتاعب التي يسببها الطفل ذو التوحد.

وبالرغم من ذلك، يتبنى العلم رسالة مختلفة تماماً: وهي أنه يمكن للطفل ذو التوحد وأسرته التعامل بسهولة مع جميع المشاكل الناجمة عن هذا الاضطراب من خلال المعرفة الجيدة به وبذل الجهد في سبيل تعريف الآخرين بحالة الطفل.

وأحد هذه المشاكل هو تجول الأطفال ذوي التوحد مما يضع الأسر تحت ضغط نفسي شديد. وينبغي العلم من البداية: بكيفية التعامل مع طور الشعور بالذنب حيث أظهرت دراسة أمريكية في العام 2012 أن التجول المرتبط بالتوحد لا ينجم عن سهو الأبوين عن رعاية الطفل أحياناً. كما كشفت الدراسة ذاتها أن نصف الآباء لم يتلقوا أي مساعدة أو توجيه حول معالجة



من أين تأتي مصادر دعم المشروعات؟

يعتمد مركز مدهى على دمج عدة مصادر لبرامج الدعم مثل المسابقات، و البطولات، ومراكز الأعمال الحاضنة، والجوائز المباشرة.

المسابقات والبطولات

يدعم مركز مدهى الأفراد و الكيانات المهتمة بأفكار متماشية مع خدمات و منتجات التكنولوجيا المساعدة من خلال المشاركة في تقديم الجوائز للبطولات و المسابقات المعروفة.

المراكز الحاضنة للمشروعات

تعد تلك المراكز من أهم أدوات دعم صناعة تكنولوجيا المعلومات لما يولونه من اهتمام كبير بهذا المجال لذلك فمن جانبنا نحن نشجع تلك المراكز على دعم الأفراد و الكيانات المهتمة بكافة الافكار و المنتجات ذات الصلة بهذا القطاع وتحفيزهم على تبني هذا النوع من المشروعات و مساعدتهم بتقديم كافة أشكال الدعم خاصة بما يحتاجونه من خبرات و أدوات.



الدعم المباشر

هناك عدة نماذج لكيانات و أفراد لديها أفكاراً لمشروعات فى مجال التكنولوجيا المساعدة، مركز مدهى يشجع تلك الكيانات بالفعل من خلال دراسة و تحليل ما يتقدمون به من أفكار وبالتالي يقدم لهم ما يحتاجون من خبرات فى هذا المجال إضافة إلى الدعم المادي المباشر.



التكنولوجيا المساعدة برنامج مبتكر وعلامة فارقة في عالم الأعمال بدولة قطر

نجح مركز "مدهى" في خلق صورة جديدة في قطاع تكنولوجيا المعلومات المحلي من خلال اطلاق برنامج مبتكر في مجال التكنولوجيا المساعدة بهدف دمج مصادر الدعم المختلفة لتحسين دور التكنولوجيا المساعدة بالعالم العربي بأسره. فريق "مدهى" يؤمن بأن التكنولوجيا المساعدة تأتي كأولوية وطنية وتحتل دوراً فاعلاً في مجال التطور التكنولوجي بالمنطقة بأسرها، لذلك روجت كثير من الأسواق العالمية لتلك الرؤية الجديدة.

لقد تبني مركز التكنولوجيا المساعدة (مدهى) رؤية طموحة و حقق تقدماً ملحوظاً في تطوير هذا المجال.

فأولاً: خلق مركز التكنولوجيا المساعدة سوقاً جديدة من خلال ربط السوق المحلي في هذا المجال بأكبر الأسواق العالمية.

ثانياً: عمل على تحسين حياة ذوي الاعاقة ليس فى قطر بحسب إنما في مختلف دول العالم العربي.

و ما يعيننا فى هذه المرحلة هو ربط أصحاب الأعمال بقطر بكافة الموارد المتاحة فى مجال التكنولوجيا المساعدة لذلك فنحن نسعى إلى إرساء آلية لوصول كافة الخدمات و المنتجات فى هذا المجال إلى السوق المحلي.

و لا يتوقف طموحنا عند هذا الحد بل يمتد ليشطى كافة الحدود ليصل إلى أصحاب المشروعات المهتمون بتطوير مجال التكنولوجيا المساعدة محلياً و عالمياً.

من المبادرات الاستباقية لتخطي العقبات الإضافية التي قد يواجهها.

ان عدم توفر المعرفة والمهارات ذات الصلة بالأعمال والمشاريع، بالإضافة الى البرامج غير القابلة للنفاد قد يسهم في إثناء الأشخاص ذوي الاعاقة عن البدء في عملهم المستقل، ولكن مع توفر الاستشارات والتدريب الفعال والدعم المالي وغير المالي، بما في ذلك الدعم التكنولوجي، أصبح بإمكان الأشخاص ذوي الاعاقة بدء مشروعاتهم بنجاح. لذلك ينبغي أن تراعى خدمات دعم الأعمال التجارية متطلبات ذوي الاعاقة بعناية فائقة لكي تجعل تخطيط وتنفيذ الخدمات شاملاً للجميع.

يقدم الأشخاص ذوي الاعاقة رؤية جديدة ذات منظور جديد لعالم الأعمال، وبتوفير الدعم المناسب سيتم القضاء على الأسباب التي تؤدي إلى إحجامهم عن تأسيس أعمال مزدهرة وناجحة، ويمكن من خلال الدعم والتشجيع المناسب أن يلعبها الأشخاص ذوي الاعاقة دوراً هاماً في المجتمع والاقتصاد القطري.

ان لهذا الاستثمار أهمية كبيرة على العديد من المستويات ولكي يتم ذلك ينبغي دعم تغيير المواقف والتوقعات تجاه الأشخاص ذوي الاعاقة في الدولة.

للإطلاع على التقرير كاملاً يرجى زيارة موقع مدي <https://mada.org.qa/ar/Pages/default.asp>

تنخفض معدلات مشاركة الاشخاص ذوي الاعاقة في سوق العمل في جميع أنحاء العالم مقارنة بأقرانهم من غير ذوي الاعاقة، وغالباً ما يتم توظيف ذوي الاعاقة في وظائف لا تتطلب الكثير من المهارات ورواتب منخفضة.

تؤثر الوظائف ذات المستويات المتدنية بشكل سلبي على الأشخاص ذوي الاعاقة وذلك بخفض قدرتهم الاقتصادية ورفاهيتهم وتتأثر الحكومات بفقدان مصدر كبير للإنتاج مع زيادة الطلب على مزايا الرفاه الاجتماعي ومعاونة المجتمع نتيجة للإقصاء الاجتماعي لذوي الاعاقة وحرمانهم من المشاركة في الحياة المدنية والعامية.

يساعد مجال ريادة الاعمال والعمل المستقل في تحقيق فوائد اقتصادية واجتماعية كما يساهم في توفير إمكانيات المرونة والرضا الوظيفي والمزايا المالية التي قد يكون من الصعب تحقيقها في الوظائف الأخرى .

لذلك فإن ريادة الأعمال والعمل المستقل يمثلان عناصر حيوية في الاستراتيجيات الوطنية لأي دولة تسعى إلى دعم وتمكين الأشخاص ذوي الاعاقة وتحقيق اهداف التنمية المستدامة.

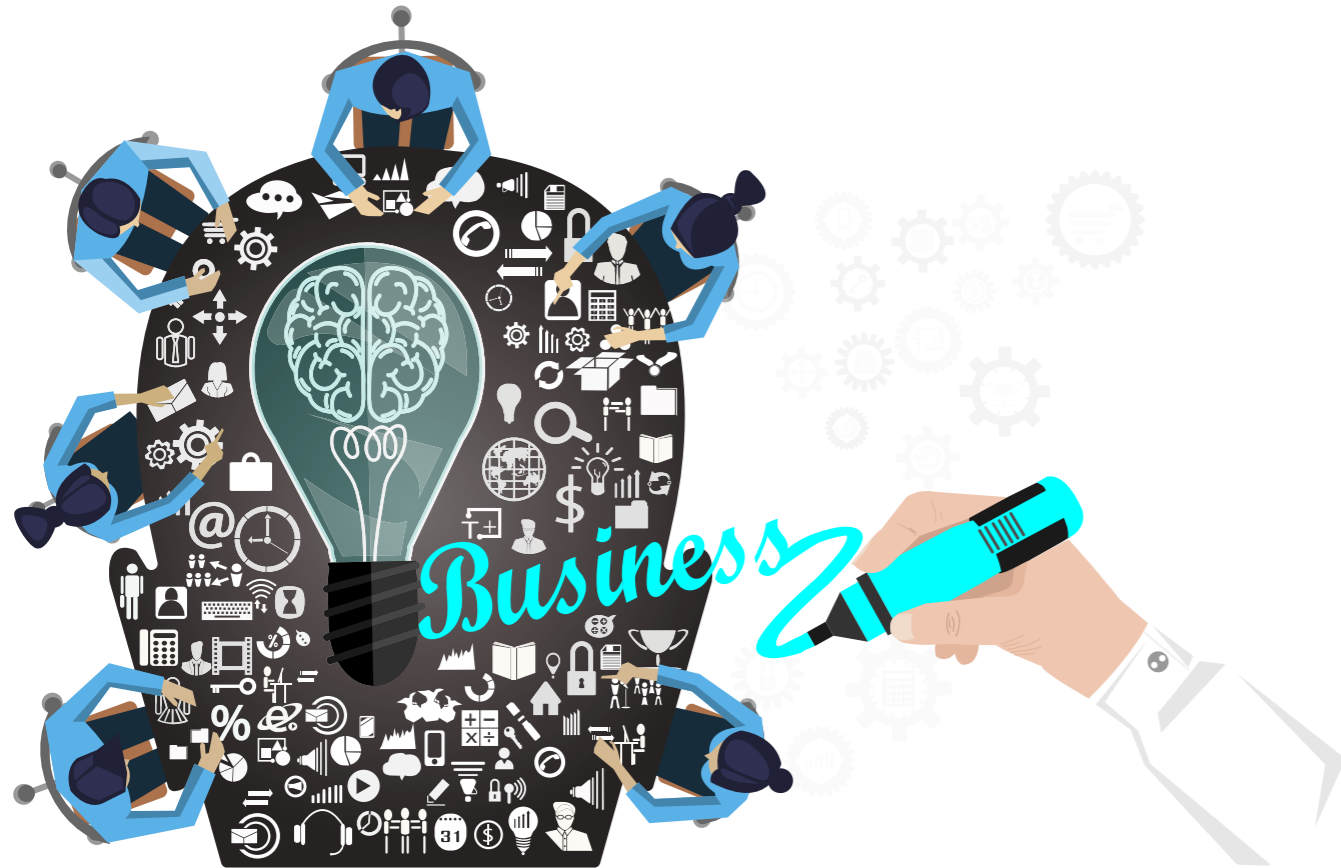
من المسلم به أن الكثير من رواد الأعمال من الأشخاص ذوي الاعاقة يواجهون عقبات إضافية عند دخولهم عالم ريادة الأعمال أو العمل المستقل وعند البدء في تأسيس أعمالهم التجارية الخاصة.

ولكي يتمكن شخص من ذوي الاعاقة من البدء في عمل تجاري خاص به فهو بحاجة إلى خدمات قابلة للنفاد بشكل كامل لتلبية احتياجاته ويمكن من الوصول إلى سلسلة



مدي يدعم ريادة الاعمال للأشخاص ذوي الاعاقة

يعمل مركز التكنولوجيا المساعدة (مدي) على تحقيق نقلة نوعية يتمكن غيرها مجتمع الاعمال والجهات ذات الصلة من تقديم منصة استباقية لدعم رواد الاعمال من ذوي الاعاقة ، كما يقدم من خلال استراتيجيته الدعم والمساعدة للأشخاص ذوي الاعاقة لبدء مشروعاتهم التجارية الخاصة، وفي هذا الاطار قام مركز مدي بإصدار تقرير «إنشاء خدمات قابلة للنفاد لدعم رواد الأعمال من ذوي الإعاقة في قطر»، يهدف إلى تثقيف ومساعدة المراكز الحاضنة، والبنوك التجارية وبنوك التنمية، وجميع الجهات العامة والخاصة، التي تعمل في مجال دعم ريادة الأعمال، لفهم متطلبات الأشخاص ذوي الإعاقة.



يسمح هذا الجهاز للطلاب السماع بشكل أوضح على الرغم من كل الأصوات المحيطة بالطلاب بالفصل الدراسي.

الملفات الإلكترونية

تضمن الملفات الإلكترونية المكتوبة بطريقة عالمية النفاذ لجميع الطلاب بطريقة متساوية للجميع وهذه الطريقة تقلل من كمية الكتابة التي يجب أن يكتبها الطلاب.

تطوير مهارة الرياضيات

تساهم الآلة الحاسبة الناطقة بتطوير مهارة الطلاب الحسائية حيث تقرأ الأرقام والرموز الحسائية بطريقة مسموعة وتساعدهم بحل المشكلات الحسائية.

التكنولوجيا المساعدة تساعد الطلاب من ذوي الاعاقة او من غير ذوي الاعاقة

أن التكنولوجيا المستخدمة في الفصل الدراسي سواء من الحاسب الآلي او جهاز العرض أو اللوحات الذكية ومسجلات الصوت أو البرمجيات أو الأجهزة المحمولة المتحركة.

أثبت الأبحاث أن أجهزة التكنولوجيا المساعدة تساعد على تحسين المحتوى واكتساب المهارات لدى الطلاب على نطاق واسع من أساليب التعلم.

في حالة عدم وجود طلاب باعاقات ظاهرة داخل الفصل الدراسي، فإن استخدام التكنولوجيا قد يساعد هؤلاء الطلاب الذين لم يتم تشخيص اعاقاتهم.

التكنولوجيا المساعدة للطلاب وتطويرها عبر الوقت

مع تطور طريقة التدريس المستمرة حول العالم فإن التكنولوجيا تتطور أيضا بشكل مضطرب يتناسب مع احتياجات الطلاب التعليمية.

يسانء مركز مءى المعلمين والطلاب باقتراح التكنولوجيا المساعدة ويقوم بتوصية التكنولوجيا المناسبة للطلبة وتجربها معهم

« أن التكنولوجيا توفر النفاذ للكثير من المستخدمين . أن استخدام التكنولوجيا المساعدة المختلفة مكنت الطلاب من ذوي الأعاقات النفاذ الى مختلف المواضيع في المنهاج الدراسي وذلك بدمج التكنولوجيا مع الأدوات المختلفة في الفصل الدراسي حيث يستخدم الطلاب أكثر من وسيلة لإنجاز فروضهم المدرسية »

بقراءة المواد أو المنهج التعليمي كما سيعانون من صعوبة في قراءة النصوص من الكتب أو من اللوح .

10 نصائح لأستخدام التكنولوجيا المساعدة للأساتذة داخل الفصل الدراسي :

تطوير مهارة القراءة والكتابة

المصمم خصيصا للطلاب لتطوير مهارة القراءة والكتابة حيث يسمح للطلاب ممارسة بعض النشاطات والتي تساعدهم 5 Cliket برنامج في كتابة كلمات او عبارات باستخدام الصور التعريفية .

أتاحة الوصول الى الكمبيوتر

الأطفال الذين يعانون صعوبات جسدية سيواجهون معوقات لأستخدام أدوات الكمبيوتر العادية وعليه قدمت التكنولوجيا المساعدة لوحة مفاتيح وفأرة سهلة الأستخدام بحيث تكون الفأرة مزودة بكرة لاحتاج خلال أستخدامها لتحريك عبر طاولة الأستخدام، وصممت لوحة المفاتيح بأحرف كبيرة ملونة للترميز .

تعزير مستوى الرؤية

أن شاشة سطح المكتب المكبرة في جهاز الكمبيوتر يسمح للطلاب بتكبير خط الكتابة لرؤية أوضح كما يسمح بتغيير تباين الألوان . هذه الأجهزة يمكن استخدامها لعرض المواد الدراسية سواء كانت مكتوبة أو مرسومة بطريقة تناسب احتياجات الطالب النظرية.

تعزير التواصل

أجهزة التواصل المعزز والبدل تساعد الأشخاص غير الناطقين على التعبير عن أفكارهم ومساعدتهم لجعل عملية التعليم أكثر وضوحا كما تعزز مستوى النشاط داخل الحصص الدراسية.

تسهيلات زيادة جودة العمل المكتوب

بعض البرمجيات التي قد تساعد الطلاب بالقراءة والكتابة تشمل قارئ النصوص،ومتنبهء الكلمات عند الطباعة ومصحح الكلمات عند الكتابة وأدوات بصرية مختلفة ذات ألوان تركز على النصوص المختلفة.

تساعد الطلاب على تنظيم أفكارهم وتخطيط واجبتهم

برمجه طريقة التفكير تساعد الطلاب على تحويل أفكارهم بالكتابة بطريقة تساعدهم على تنظيم المهام الموكلة لهم والتخطيط وتساعدهم على توليد أفكار جديدة.

مهام مخصصة

يستطيع الطلاب استخدام برنامج التعرف على الكلام مثل برنامج دراجون الذي يحول الكلام المسموع الى نصوص للمساعدة في حل مشكلة الطباعة أو حتى الكتابة.

تطوير حاسة السمع

بتحويل الصوت عبر الميكروفون الذي يستخدمه المعلم الى جهاز آخر محول يستخدمه المستمع للكلام بطريقة FM يسمح جهاز

مرتبطه بشكل مباشر بجهاز للسمع يرتديه الطالب.



التكنولوجيا المساعدة داخل الفصول المدرسية

ماذا نقصد بالتكنولوجيا المساعدة ؟

هي أداة لمساندة الأشخاص لتحقيق أهدافهم المختلفة. الهدف الأسمى للتكنولوجيا المساعدة هو النفاذ بجميع أشكاله . التكنولوجيا المساعدة ممكن أن تكون أي شيء بسيط كالعدسة المكبرة التي شيء أكثر تعقيدا كنظام الاتصالات المحوسبة .

العوائق المحتملة خلال عملية التعليم

قد تواجه في الفصل الدراسي بعض المعوقات عند بعض الأطفال خصوصا من يعاني من الأعاقات لذلك فوجود

التكنولوجيا المساعدة سيساعد في التغلب على هذه المعوقات أو حتى التقليل منها .

يواجه الأطفال الذين يعانون صعوبة في التعلم مشاكل في القراءة والكتابة أو حتى بمادة الرياضيات .

أما الأطفال الذين يعانون من اعاقاة جسدية يواجهون صعوبة بحمل الأشياء كأدوات الكتابة أو حتى تصفح المنهاج التعليمي .

أما الأطفال الذين يعانون من ضعف السمع من الممكن ان تفوتهم بعض المعلومات أو التفاصيل داخل الفصل الدراسي

أما الأطفال الذين يعانون من ضعف النظر سيواجهون صعوبة

أندرويد فعندما رأته آمنه مختلف التطبيقات الممتعة بنظام الحديق وماحتويه من مختلف الأحيات والنشاطات أقتعت بتغير جهازها, بعد ذلك قام المتخصصون بتحميل خاصية البلوتوث بكرسي آمنه المتحرك وربطه بجهازها اللوحى الحديق وتركيبه على الكرسي المتحرك بطريقة تجعل التحكم فيه سهل الاستخدام.

قدمت هذه التقنية لآمنه كتحديرة حتى يتم التأكد أن هذه الوسيلة مناسبة لحالة آمنه الصحية والأجتماعية بنفس الوقت. المفاجأة كانت حين صرح معالجها الصدى أن آمنه توسعت باستخدام جهازها اللوحى الحديق وقامت بتزليل العديد من التطبيقات المختلفة والفيديوهات حتى أنها قامت بتزليل برنامج للتواصل مع عائلتها والأطباء المعالجين وبذلك نجحت آمنه بالاستفادة من هذه التقنية والاستمتاع بها فى مختلف الأصعدة.

بدوره , سيستمر مركز مبدى بتقديم الدعم المستمر للآمنة حتى يتم التأكد من أن هذه التقنية ستساعدنا فى المدرسة والدروس حتى تشعر بالاستقلالية التامة لحل جميع فروضها المدرسية وموادها العلمية.

لازال المركز يعمل على تطوير نظام سيمتح آمنه القدرة على التحكم بأنارة غرفتها والتحكم بجهاز التلفاز .

التعليمية, كما أنها تتلقى دروس خاصة لتطوير مهارة الكتابة والقراءة.

آمنة تعاني من ضهور فى العضلات حيث ترقد فى وحدة التنفس الصناعى منذ فترة .

آمنة لديها شغف كبير للتعلم وأكتساب مهارات جديدة لذلك حاولت تعلم أكثر من لغة حتى تستطيع التواصل مع من حولها فى وحدة التنفس الصناعى.

تستخدم آمنه الكرسي المتحرك الكهربائى حيث يساعدها بالتحرك من مكان لمكان وزيارة الغرف المختلفة للقاء التحية على الناس واستطلاع الأخبار المختلفة حولها.

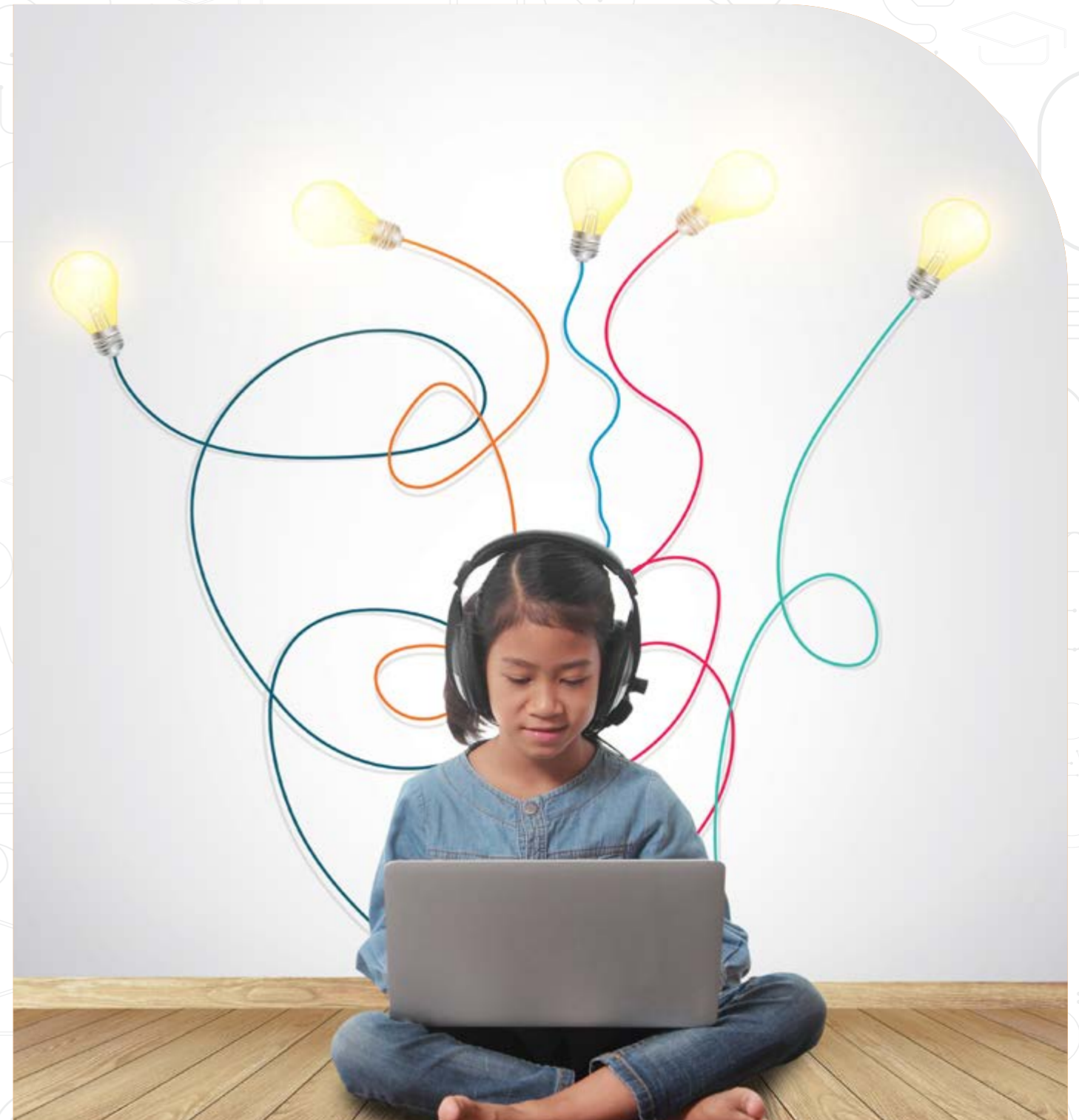
أنتجت آمنه عدد من المتخصصين فى التكنولوجيا المساعدة من مركز مبدى حيث قاموا بتقديم مجموعة من التطبيقات الخاصة بالجهاز اللوحى لتطوير مهارتها فى القراءة والكتابة.

آمنة تحب لعب أحجية الكلمات والتهدئة وتمنى يوم من الأيام أن تتطور مهارتها اللغوية حتى لا تحتاج فى المدرسة مزيد من الدروس الخاصة لتطوير هذه المهارة.

عند استخدامها للجهاز اللوحى تحب آمنه استخدام تطبيق لسماع الاغانى.

فى الفترة الأخيرة , احتاجت آمنه بعض الدعم من الآخرين, لمساعدتها فى حمل الجهاز اللوحى, والتفاعل مع شاشة العرض, ولذلك أستعين بمركز مبدى لتقديم الدعم الكامل لآمنة ولمعالجها المتخصص, وعليه قدم المتخصصين فى مركز مبدى مختلف الحلول التقنية سهلة الاستخدام, وكان الحل عبارة عن ربط الجهاز اللوحى بكرسي آمنه المتحرك عبر خاصية البلوتوث والتحكم بالجهاز اللوحى من خلال عصا التحكم الخاصة بالكرسي المتحرك. وبما أن الجهاز اللوحى الذى تستخدمه آمنه لايدعم خاصية التحكم بالفأرة قام الفريق بإقناع آمنه بتغير جهازها الى جهاز آخر مزود بنظام أندرويد يدعم خاصية التحكم بعصا الكرسي المتحرك مع الجهاز اللوحى.

لم يكن اقناع آمنه مهمة صعبة بتغير جهازها اللوحى القديم بجهاز لوحى جديد ذو خاصية



قصة آمنه قصة نجاح ملهمة

آمنة طفلة ذكية تبلغ من العمر 13 عاما وهي بالصف الرابع. تتلقى آمنه الدعم الكامل لحالتها المرضية سواء من الممرضين أو الأطباء وذلك من خلال جلسات علاج مكثفة خاصة بالمستشفى و حتى فى منزلها.

آمنة تذهب للمدرسة وتستفيد من أى شخص يقدم لها المساعدة فى أخذ الملاحظات فى الحصص

نشر مركز مدي التكنولوجيا المساعدة مستعينا بتعريب البرمجيات العالمية



مما يسمح بتعزيز ممارسة الأنشطة شبه آلياً.

قارئ وكاتب مدي

يحتوي هذا المنتج على تطبيقين، القارئ والكاتب، ويقدم دعم القراءة والكتابة باللغة العربية. فالقارئ هو عبارة عن برنامج بسيط وصغير ملائم لقراءة النص بصوت عالٍ. ويمكن اختيار النص من أي برنامج، سواء كان خبيراً في متصفح الويب الخاص بك، أو تقرير بصيغة برنامج "ورد"، أو رسالة بريد إلكتروني. ويُعرض النص في نافذة القارئ، ثم يُنطق بصوت عالٍ تلقائياً أو عند الضغط على زر التشغيل. يساعدك "الكاتب" على تسهيل عملية الكتابة بشكل أكبر عند كتابة أي نوع من الوثائق. كما يرصد البرنامج النص الذي تكتبه، ويستخدم التنبؤ لاقتراح الكلمات أثناء الكتابة. وهناك العديد من الخيارات التي تسمح لك استخدام البرنامج حسب رغباتك الشخصية.

ATBar / شريط أدوات آي تي بار

شريط أدوات آي تي بار هو أداة مجانية تسمح بتغيير شكل ومظهر صفحات الويب، وتُمكنك هذه الأداة من تغيير حجم النص، وقراءته بصوت عالٍ واستخدام تراكبات ملونة، وتفسير الكلمات، واستخدام معجم لمساعدتك على القراءة. كما تتوفر أيضاً خاصية المدقق الإملائي واقتراح الكلمات أثناء الكتابة. وهو أداة بسيطة تتوفر في أغلب المتصفحات الشائعة الاستخدام، وتساعد هذه الأداة الأشخاص الذين يعانون من ضعف البصر أو عسر القراءة أو حتى أولئك الذين يرغبون في تخفيف التباين بين النص الأسود والخلفية السوداء للصفحات

QuickRes / كويك رس للتغيير السريع لدقة الشاشة

كما يتضح من العنوان، يساعدك تطبيق كويك رس على تغيير دقة الشاشة إلى منخفض، أو متوسط، أو افتراضي بنقرة

واحدة من زر الفأرة. وهو أحد أكثر الأدوات الفنية فائدة للأشخاص من ذوي الإعاقة باستخدام أجهزة الحاسوب بانتظام، حيث تتطلب التطبيقات المتعددة أحجام خط وجرافيكيات مختلفة يجب رؤيتها بالكامل.

Washer / تطبيق الواشر - حتى لا يُحرم أحد من الرؤية

تحاول العديد من التطبيقات تصحيح الألوان للعديد من أنواع عمى الألوان، عن طريق تعديل مكونات محددة، إلا أنها تعتمد جميعها على أن المستخدم لديه نوع معين خلال الرؤية. يقوم برنامج الواشر ببساطة بتحويل كل الألوان في الشاشة المحددة للون الرمادي، لذا يخدم نسبة عالية من قصور الألوان. وهذا البرنامج في حد ذاته بسيط جداً في استخدامه، وبمجرد التشغيل، يعرض البرنامج أي شيء في النافذة الرئيسية باللون الرمادي، ويُمكن تغيير مكان عمل البرنامج في الشاشة.

Sonar / سونار - الدقة أداة مهمة

يوفر البرنامج حلقة حول مؤشر الفأرة، مفيد لمن يجد صعوبة في إيجاد المؤشر. وعلى عكس الإصدار المناسب لنسخة ويندوز XP، يضع هذا الإصدار حلقة ثابتة على المؤشر، كما يُتاح للمستخدم اختيار تغيير لون الحلقة، وهو برنامج يسهل الوصول إليه جداً، ويمكن استخدامه لإصدار أوامر لقائمة ويندوز، مما يساعد على تحديد المؤشر في أي مكان في الشاشة.

Vu-Bar / برنامج مسطرة الفو-بار

برنامج مسطرة الفو-بار هو برنامج فريد بالفعل يوفر مسطرة مقسمة على الشاشة. وتفيد هذه الخاصية الأشخاص الذين يعانون من عسر القراءة على وجه الخصوص إذا أسقط القارئ سطرًا أو انتقل من سطر إلى آخر. ويسمح هذا الإصدار للمستخدم باختيار عرض الشريط ليكون 25% أو 50% أو 75%، أو 100% من عرض الشاشة، وتحديد ارتفاع الشريط ليناسب حجم الخط. وهذا الإصدار مُزوّد بخيارات إضافية لربط الشريط بمؤشر الفأرة ليتحرك معه، بالإضافة إلى خيارات الحركة المتقدمة بلوحة المفاتيح.

Mouseketeer / ماوس كيتير

وهو برنامج مناسب تماماً لأولئك الذين يمكنهم استخدام الفأرة، لكنهم لا يستطيعون استخدام أزرارها، ويسمح هذا البرنامج باختيار نوع ضغطة زر الفأرة (الزر الأيسر، أو الأيمن، أو ضغطتين، أو الجر والإسقاط). ولقيام بأي مهمة، يجب وضع المؤشر لوضع ثواني على الأيقونة واختيار الوظيفة المرغوب فيها، ثم وضعها على الهدف.

RapidSet / رابِد ست - نحتاج لتخطي بعض الخطوات أحياناً

يفكر مركز مدي في الأشخاص من ذوي الإعاقة، واستخدامهم لأجهزة الكمبيوتر إذا لم يتم ضبط كل شيء وترتيبه بما يتناسب مع احتياجاتهم. وهذا هو سبب دعمنا لبرنامج رابِد ست لإيصاله للسوق المحلية: فيسمح هذا البرنامج بتغيير

سريع وسهل للخلفية، وألوان خط الكتابة دون اللجوء إلى فتح نوافذ خواص الشاشة.

T-Bar / مسطرة تي بار - للمساعدة على تقليل الحساسية

سيجد الكثير ممن لديهم متلازمة الحساسية الضلامية هذا البرنامج مفيد جداً لهم، فمسطرة تي بار عبارة عن مسطرة ملونه تستطيع سحبها لأي مكان في الشاشة أو ربطها بحركة مؤشر الفأرة، ويمكن أن تكون مزودة بخطوط مدرجة أو لا حسب تفضيل المستخدم، ويُمكن اختيار اللون من الخيارات المحددة مسبقاً، ثم تُلف بتبديل مؤشرات الانزلاق الحمراء أو الخضراء أو الزرقاء للحصول على أفضل لون، ويُمكن التحكم في مستوى الوضوح ليناسب المستخدم. تُحفظ الإعدادات بين الجلسات، وبالتالي لا يتطلب الأمر إعادة ضبطها عند استخدامها مرة أخرى.

KwikLoupe / تطبيق كويك لووب المكبر - الأكبر أفضل

يلاقى بعض المستخدمين مشاكل في المعروض على الشاشة وحجم الخط. وتطبيق كويك لووب تطبيق سهل يسمح لك بتكبير الشاشة. ويتراوح حجم التكبير من ضعفين إلى 64 ضعف، مع خاصية تغيير مكان نافذة البرنامج. ويسمح هذا التطبيق بتكبير المنطقة الموجودة حول مؤشر الفأرة. وتوجد كل الإعدادات أسفل نافذة التطبيق. كما أنه تطبيق مناسب للتكبير السريع عند قراءة الأشياء أكثر من الكتابة.

مؤشر بلا حدود

كالنسخة السابقة، يسمح هذا التطبيق للمؤشر بالالتفاف حول الشاشة بدون الوقوف عند الحدود. ويمكن التعديل على إعدادات البرنامج ليعمل فور فتح الكمبيوتر إن أردت. مع النسخة الحالية أيضاً يمكن للمستخدم اختيار التفاف المؤشر في جميع الجهات؛ اليمين واليسار، وفوق وتحت ولكن كلما قمت بتشغيل الكمبيوتر عليك إعادة اختيار تلك الخاصية. وبدعم هذا البرنامج أيضاً استخدام شاشتي عرض.

يسرّ مركز مدي دائماً الكثير من الموارد والجهود لتطوير حلول برمجية وتطبيقها لمساعدة الأشخاص من ذوي الإعاقة في قطر، وفي المنطقة العربية بأكملها. ومن بين قيمنا الرئيسية فهم الاحتياجات الخاصة وتسخير التكنولوجيا المساعدة لتحقيق الاستفادة القصوى منها. ونظراً لأن قطر أحد المساهمين في عالم التكنولوجيا، فهي تتخذ خطوات مهمة لإيصال فائدة هذه التكنولوجيا المساعدة لمن هم في حاجة إليها، لتعزيز التقدم الثقافي ومفهوم الربط المجتمعي.

إذا كنت بحاجة للاطلاع على المزيد، أو الحصول على أي تطبيق من تطبيقات التكنولوجيا المساعدة المذكورة أعلاه، يُرجى الاتصال على الرقم: +974 4459 4050 أو التواصل عبر البريد الإلكتروني: info@mada.org.qa

نصيحة اليوم:

أساليب ذكية تسهل الوصول إلى المستند الخاص بك



1

اللغة



انتبه إليها جيداً

في معظم الأحيان، يقصد بالمستند القابل للنفاذ بأنه يحتوي على قدر مناسب من المساحة فيه. فعليك استخدام الأساليب والبنية الصحيحة للمستند في جميع الأوقات: من عناوين وقوائم وفقرات. ولا تخشى استخدام «جدول المحتويات» الذي يربط بين أجزاء المستند المختلفة. وتذكر أن بنية الجدول يتم استخدامها فقط من أجل العرض الجدولي للبيانات: مثل عنوان الجدول وتعليقاته. واستخدم بنية بسيطة للجدول، وحدد معلومات عنوان العمود.

3

تصميم
المحتوى
وتنسيقه

أهم الأساليب

ينبغي أن نصب جل تركيزنا واهتمامنا على أهمية اللغة المحرر بها في أي مستند لتكون قابلة للنفاذ بسهولة. ويتعين عليك استخدام مواصفات نوع اللغة المناسبة في جميع صفحات المستند ومحتوياته. كما يوصى بأن نستخدم مستندات منفصلة لكل من محتوى اللغة الإنجليزية واللغة العربية إن أمكن.

وأما ما يخص الوضوح، فكلما كانت اللغة أوضح، كلما كانت الرسالة أوضح. لذا عليك تقليل طول عباراتك المستخدمة إلى أقصى درجة ممكنة.

البنية



ما تراه هو ما تحزره!

حسناً! قد لا يكون ذلك عملاً فنياً لكننا نتحدث هنا عن المنفعة. فتأكد من تقليل الفراغ بين المحتوى والمحاذاة اليسرى لكل المحتوى. وتحقق من مدى تاغم المحتوى وتنسيقه مع الرسالة التي تريد إيصالها. وتجنب استخدام المربعات النصية في مستند (Word) بأقصى قدر ممكن نظراً لصعوبة الوصول إليها.

4

النص



تأثيرها يعادل 1000 كلمة

طالما أنك تريد الحصول على مستند سهل النفاذ إليه في النهاية، فيلزمك تقديم بدائل نصية لكل المحتوى غير النصي الذي له مغزى و معنى كالصور والرسوم البيانية والمخططات. ويمكنك استخدام الصور لأغراض التوضيح - ولن تحتاج إلى تقديم وصف لها. وإذا تم استخدام الصور كروابط، فقم بوصف مصدر الرابط أيضاً.

تجنب استخدام النص في الصور باعتباره الأسلوب الوحيد لنقل المعلومات الهامة. وإذا توجب عليك استخدام صورة تتضمن نصاً بداخلها، فعليك تكرار هذا النص في المستند. وفي النص البديل، صف باختصار الصورة وأشر إلى وجود النص والغرض منه.

6

اتساق
المستند



من واقع التجربة: يجب أن يكون المستند قابلاً للاستخدام وسهل النفاذ من قبل جميع مستخدمي التكنولوجيا المساعدة. وليس هناك عبارة أوضح من ذلك. ومن الجدير بالذكر أن برنامج (Word) يوفر لنظام التشغيل ويندوز أداة فحص قابلية النفاذ من أجل تحديد وإصلاح مشاكل قابلية النفاذ. ويتم تصنيف مشاكل قابلية النفاذ إلى ثلاث فئات بحسب نتائج الفحص الخاص بأداة الفحص:

• **الأخطاء:** محتوى المستند الذي يجعل من الصعب أو المستحيل على ذوي الإعاقة النفاذ إليه واستيعابه.

• **التحذيرات:** محتوى المستند الذي يجعل من الصعب على ذوي الإعاقة النفاذ إليه واستيعابه في معظم الأحيان وليس كلها.

• **النصائح:** محتوى المستند الذي يمكن لذوي الإعاقة النفاذ إليه واستيعابه لكن ينبغي ترتيبه أو تقديمه بصورة أفضل. وسوف يساعدك البرنامج على إصلاح هذه المشاكل وجعل المستند سهل النفاذ إليه واستيعابه.

بالرغم من بساطة هذه القواعد إلا أنه يلزمك مع النص الإنجليزي استخدام خط مفتوح مثل «Arial» بحيث لا يقل حجم الخط عن 12 نقطة. كما أن الخط «Calibri» جيداً أيضاً حيث إنه يعد أحد الخطوط الشهيرة المتاحة والمعتمدة من قبل جميع المنصات. أما بالنسبة للنص العربي، فاستخدم النوع «Naskh» «Arial» بحيث لا يقل حجم الخط عن 14 نقطة. ولا تنسى استخدام السمة «Right to Left» من أجل قراءة النص العربي.

وأما النصيحة الأخرى فهي تجنب الخطوط المنمقة مثل الخطوط المشطوب عليها أو التي لها ظلال. ويمكن استخدام الأسلوب المائل بالخط الغامق، وينبغي عليك استخدام أسلوب التسطير بما يتناسب مع الارتباطات التشعبية فقط.

الصور والرسوم
البيانية



الارتباطات التشعبية



تتيح الارتباطات التشعبية في مستندات (Word) للمستخدمين زيارة صفحات الويب والتنقل إلى عناوين (Word) والإشارات المرجعية وفتح روابط البريد الإلكتروني. ويتم إنشاء الارتباطات التشعبية عادة في برنامج (Word) عن طريق لصق عنوان «URL» الخاص بإحدى صفحات الويب كاملاً في المستند والنقر فوق زر مسافة أو زر إدخال أو زر آخر. وعندئذٍ، يقوم برنامج (Word) بإنشاء عنوان «URL» تلقائياً، ويتم استخدام عنوان «URL» كنص العرض. ولأن نص عنوان «URL» قد لا يعني شيئاً للمستخدم، فإننا نوصي بتحرير نص الارتباط الافتراضي (Word).

اتبع تلك المبادئ لإنشاء روابط قابلة للنفاذ:

- استخدم نصاً وصفيًا للرباط لا يعتمد على السياق المستمد من النص المحيط.
- حافظ على أقل مقدار للنص في الرباط كلما أمكن.
- استخدم النص المسطر مع تغيير لونه بحيث يكون بارزاً عن النص المحيط به.

من الضروري أن تتذكر أن: مستخدميه قارئ الشاشة يمرون بسرعة على أحد المستندات من خلال التنقل من رابط لآخر. فتجنب استخدام نص الارتباط الغامض الذي يصعب فهمه خارج السياق (مثل «انقر هنا»). وقم بتزويد عبارات الرباط الوصفية المفيدة على جميع الارتباطات التشعبية، وتجنب استخدام عبارات الرباط المكررة التي تنقلك إلى مصادر مختلفة.

النماذج Word»»»

«««PDF



يجب تمييز حقول النماذج بشكل سليم حتى يمكن الوصول إلى المستند بشكل تام. فاحرص على استخدام أحدث إصدارات البرامج من أجل إنشاء ملف «PDF» حيث إن الإصدارات الأحدث تحتوي على خصائص أحدث لقابلية النفاذ. وبالرغم من ذلك، تأكد أن المستند الإلكتروني الخاص بك يمكن استخدامه مع الإصدارات الأقدم. كما يجب قراءة حقول النماذج وفقاً لترتيب قراءة منطقي (ترتيب علامات التبويب).

تجسد الخطوة الأولى نحو إنشاء ملف «PDF» قابلاً للنفاذ من برنامج (Microsoft Word) في ضمان أن مستند (Word) الأصلي قابلاً للنفاذ. ويعد البدء بمستند (Word) قابلاً للنفاذ هدفاً عندما يتم تصديره إلى ملف «PDF» بصورة تحافظ على سمات قابلية النفاذ لملف (Word)، بما في ذلك بنية العناوين والنص البديل للصور والترميز التي يحدد القوائم والجداول ولغة المستند وغير ذلك من المحتويات التي تمثل أهمية لقابلية النفاذ.

لا تقم بالطباعة إلى ملف «PDF»: فهذه الطريقة لإنشاء ملف «PDF» لا تحافظ على سمات قابلية النفاذ للمستند. وتعتمد الطريقة الصحيحة لتصدير ملف «PDF» على إصدار برنامج (Microsoft Word) الذي تستخدمه.

إمكانية الوصول إلى «PDF» ملفات



من المعلوم جيداً أنه عندما يتحدث الناس عن ملفات «PDF» القابلة للنفاذ، فإنهم يشيرون عادة إلى ملفات «PDF» ذات العلامة حتى إذا كان ملف «PDF» قابلاً للنفاذ أكثر من العلامات. وتقدم علامات «PDF» تمثيلاً نصياً وبنية مخفية لمحتوى ملف «PDF» الذي يقدم إلى قارئ الشاشة. ويكون وجود هذه العلامات من أجل أغراض قابلية النفاذ فقط، ولا يكون لها تأثيراً ملموساً على ملف «PDF».

تستخدم علامات «HTML» وعلامات «PDF» غالباً الهياكل التنظيمية وأسماء العلامات ذاتها لكنها تكون مختلفة إلى حد ما. فإذا كنت تشعر بالراحة مع «HTML»، فلديك وقت على الأرجح لإنشاء وتحرير ملفات «PDF» ذات علامة.

ثم تجنب المسح الضوئي إلى ملف «PDF» أو المسح الضوئي إلى صورة لأن المحصلة النهائية لن يمكن النفاذ إليها. وبتبغى استخدام ملفات المصدر من أجل تحرير المحتوى وجعله قابلاً للنفاذ قبل حفظه بصيغة «PDF». وسوف يتم تحويل بنية المستند وأساليب (Word) إلى علامات «PDF» قابلة للاستخدام وقابلة للنفاذ.

وكعادته دائماً، يرحب مركز مدني بمقترحاتك وتجربتك الشخصية في إنشاء مستندات قابلة للنفاذ، كما يعمل المركز على نشر جميع مبادئ التكنولوجيا المساعدة عبر مجتمع التكنولوجيا والأعمال. يرجى المواظبة على زيارة موقعنا الإلكتروني ومتابعة نشراتنا الإخبارية من أجل الحصول على التحديثات!

استخدام اللون بشكل مناسب



ينبغي عدم استخدام التباين البصري من أجل إيصال معنى أو المطالبة بإجراء أو رد ما. وتوصي إرشادات إمكانية النفاذ لمحتوى الويب 2.0 بمعدل 3:1 للنص الكبير ومعدل 4:5:1 للنصوص الأخرى والصور. فعلى سبيل المثال، تجنب استخدام النص الرمادي الفاتح على خلفية بيضاء. ويرجى التأكد من أن اللون ليس هو الوسيلة الوحيدة لنقل المعلومات.

قم بالمسح الضوئي للمستند الخاص بك حتى تصل إلى أمثلة لترميز الألوان. فالأشخاص المصابين بالعمى أو الذين يعانون من ضعف الإبصار أو عمى الألوان قد يفقدون المعنى المنقول عند استخدام ألوان معينة.



التطبيق باللغة العربية لذلك كان هناك تعاون مستمر بين مطوري البرنامج ومركز مدي للوصول الى الطريقة المثلى لتطوير البرنامج عربيا وعليه تمت الترجمة بطريقة تناسب سكان دولة قطر محليا وذلك بأضافة الثقافة العربية القطرية لمحتوى البرنامج.

خلال فترة تعريب البرنامج، واجه مركز مدي عددا من التحديات، أهمها هو تعدد اللهجات العربية في المنطقة أيضا كان ارتباط مكتبة الصور بالكلمات حيث أن كل صورة كانت مرتبطة بكلمة لذا وجب كتابة الكلمة بطريقة صحيحة حتى تظهر الصورة الصحيحة واستغرق هذا التنفيذ كمية من الوقت حتى يتم مطابقة الكلمات مع الصور.

بعد عمل الترجمة قام المركز رسميا بأطلاق التطبيق بعد ان تم أخباره ومراجعته أكثر من مرة واستمر التطبيق لأكثر من 11 شهرا وخلال هذه الفترة قام مركز مدي بتدريب عددا من معلمي التربية الخاصة والمعالجين وغيرهم من المتخصصين ذوي العلاقة مساعدتهم على استخدام هذا التطبيق.

ردود الأفعال الايجابية كانت كبيرة سواء من المتخصصين الذين يستخدمون التطبيق او حتى من الطلاب وغيرهم من استخدم التطبيق خصوصا أن التطبيق تم توزيعه على المدارس المحلية في دولة قطر وكان له الأثر الأكبر. نجاح هذا المشروع المحلي بتعريب التطبيق أعطى فهم أفضل للأهمية التكنولوجية المساعدة محليا و اقليميا.



Clicker 5 التكنولوجيا المساعدة باللغة العربية

يشجع مركز "مدي" على إرسال أي شبكات مطورة مؤخراً أو أي موارد أخرى لبرنامج Clicker إلى البريد الإلكتروني: clicker@mada.org.qa

كما يمكن الحصول على مزيد من المعلومات حول المزايا التي يحصل عليها الطلاب من استخدام مجموعة منتجات Clicker على الرابط: <http://www.cricksoft.com/uk/home.aspx>

للمزيد من المعلومات حول مركز "مدي" والخدمات التي يقدمها، يرجى زيارة الموقع الإلكتروني: <http://www.mada.org.qa>

للمزيد من المعلومات، يرجى التواصل مع مركز التكنولوجيا المساعدة "مدي"

الطابق السابع، برج النصر ب، شارع الكورنيش، الخليج الغربي، قطر، ص.ب: 24230

هاتف: +974 44594050

بريد إلكتروني: info@mada.org.qa

الذين يعانون من مشاكل أو صعوبات في تعلم القراءة و الكتابة. كالأشخاص من ذوي التوحد او متلازمة داون أو حتى الأشخاص الذين لديهم صعوبات في تعلم القراءة والكتابة. يسمح هذا البرنامج التدريب على الأحرف الأبجدية من خلال وضعها بجمل معينة والتدريب على مختلف المواد التعليمية من خلال استخدام صور وتقنية تحويل الكتابة الى نص مسموع. للوصول الى هذه التقنية بطريقة فعالة للأشخاص من ذوي الأعاقة في دولة قطر وجب عدم ترجمة التطبيق بشكل حرفي الى اللغة العربية وعليه قام مركز مدي خلال عملية الترجمة باضافة نصوص لغوية وثقافية محلية لكي تناسب مع البيئة المحلية في دولة قطر.

منذ البداية، طالب مركز مدي من مطوري هذا البرنامج تطوير

من أكثر التحديات التي واجهت مركز مدي للتكنولوجيا المساعدة هو تقديم الحل التقني الأمثل باللغة العربية. وقد أثر هذا الموضوع بشكل كبير في مجال التعليم حيث لا تتوفر الحلول التقنية المساعدة لمشاكل القراءة والكتابة بشكل خاص، ونتيجة لذلك واجه مركز مدي عدد من الطلاب والأشخاص في قطر لم يستفيدوا من تقنية التكنولوجيا المساعدة بسبب هذه المشكلة.

على أثر ذلك، شرع مركز مدي لمواجهة هذه المشكلة عبر تقديم مشروع محلي الأول من نوعه وهو توفير برنامج (كلكر 5) باللغة العربية.

البرنامج عبارة عن تكنولوجيا مساعدة مصمم للأشخاص

المؤتمر التعليمي للتكنولوجيا المساعدة لمنطقة الخليج 2017 (GREAT 2017)

هذا المؤتمر سيكون مفيدًا لكل من:

- معلموا التعليم العام .
- معلموا التعليم الخاص.
- مديروا المدارس.
- أخصائيو علاج النطق واللغة .
- أخصائيو العلاج الوظيفي.
- أخصائيو العلاج الطبيعي.
- أولياء أمور الأطفال من ذوي الإعاقات.
- مقدمو خدمات التكنولوجيا المساعدة.
- المشتغلون بالمهن الطبية الذين يعملون مع الأشخاص ذوي الإعاقات.
- الأكاديميين في التعليم العالي في مجال التكنولوجيا المساعدة.
- صناع القرار.

لمعرفة المزيد عن المؤتمر، يرجى زيارة موقع المؤتمر
great.mada.org.qa

يعتبر المؤتمر التعليمي للتكنولوجيا المساعدة لمنطقة الخليج 2017 هو الأول من نوعه، والذي يركز على ممارسات التعليم في تقنيات الحاسب الآلي الشاملة والتكنولوجيا المساعدة في المنطقة.

GREAT
GULF REGION EDUCATION
ASSISTIVE TECHNOLOGY
CONFERENCE

سوف يعقد هذا المؤتمر بتنظيم من مركز التكنولوجيا المساعدة مبدى ورعاية وزارة المواصلات و الاتصالات وبمشاركة مع اتحاد صناعة التكنولوجيا المساعدة والذي يضم اهم الخبراء المختصين في في هذا المجال حيث سيقومون بعرض أفضل الممارسات والاتجاهات الحالية في مجال تقنيات الحاسب الآلي الشاملة والتكنولوجيا المساعدة بالإضافة إلى تبادل المعلومات حول هذا الصدد.

سيعقد المؤتمر في الدوحة بدولة قطر في الفترة ما بين 23 إلى 26 أبريل 2017، وسيتم تقسيم المؤتمر إلى مرحلتين – المرحلة الأولى (23-24 أبريل) هي مرحلة ما قبل المؤتمر، والتي تتضمن برامج تعليمية مكثفة في مختلف المواضيع حول التكنولوجيا المساعدة.

أما المرحلة الثانية (25-26 أبريل) من المؤتمر فسوف تتضمن حفل الافتتاح وحلقات النقاش بالإضافة إلى ورش عمل تعليمية لمدة 60-90 دقيقة للمشاركين في المؤتمر.

المشاركين في المؤتمر

الهدف من انعقاد هذا المؤتمر هو توفير منتدى ومنصة لتبادل المعارف من خلال تجميع المعلمين والأكاديميين والمهنيين من أجل عرض أفضل الممارسات واستراتيجيات التنفيذ والبحوث والتعليم في مجال التكنولوجيا المساعدة في المدارس.

